

摘藻堂四庫全書薈要

集部

欽定四庫全書薈要

集部

安雅堂集卷二

二

臣董誥詳校

詳校官助教臣謝登雋



欽定四庫全書叢要

安雅堂集

提要

臣等謹按安雅堂集十三卷元陳旅撰旅字衆仲莆田人幼孤力學於書無所不讀用薦

為閩海儒學官中丞馬祖常奇之與遊京師為虞集所重平章事趙世延引為國子助教累遷國子監丞事蹟具元史儒學傳其集見



于本傳者十四卷今此本十三卷乃其子顓  
所編目次與焦竑經籍志相合疑本傳筆誤  
以三為四也旅于文自先秦以來至唐宋諸  
大家無所不究故所作皆典雅渾厚具有氣  
骨其氣象雖不及虞集之博大而峻潔之處  
集亦未能過之在元代諸人中可謂矯然特  
出者觀蘇天爵輯元文類其序不以屬諸他  
人而必得旅言以為重則其文之足以傳信

于世亦槩可見矣乾隆四十三年四月恭校

上

總纂官

臣紀昀

臣陸錫熊

臣孫士毅

臣孫士毅

總

校

官

臣

陸

費

墀



安雅堂集原序

陳君衆仲為國子丞而予助教於學且居官舍相邇也其日從論議者殆逾年求君文者屢常接戶外君雖卧病猶搦筆呻吟不少置其卒也予哭之悲焉風雅寥濶追念故人欲一如疇昔坐談千古以發諸識趣之表既不可得又竊慮其遺編散失無以暴白於後也今年冬出使閩南詢其子顓得家藏全藁曰安雅堂集凡十三卷嗚呼文章至季世其敝甚矣元興以來光嶽之氣既

渾變雕琢磔裂之習而反諸醇古故其製作完然一代之雄盛文人學士直視史漢魏晉以下蓋不論也方天厯至順間學士蜀郡虞公以其文擅四方學者仰之其許予君特厚君亦得與相薰濡而法度加密焉故其所鋪張若揖讓壇坫色莊氣肅而辭不汎也其所援據若檢校書府理詳事覈而序不紊也其思絲麗藻拔而杼機內綜也其勢飛騫盼睐而精神外溢也此君之所自得而予常以是觀之今其已矣詎意夫履君之鄉叙君



之文而寓其不已之心乎炳焉其若存的焉其遂傳中  
山之序柳州白傳之序江夏友義之重古今所同因籲  
之請乃書而冠諸集首至正九年龍集己丑季冬望日  
翰林修撰河東張翥序

文章與世道升降稽諸往昔則較然矣蓋自帝王之渾  
灑逮宣尼之刪述萬世不可尚已三代以下唯西漢之  
治近古故其文雄閎雅奧儒者宗之東都浸漓魏晉以  
下靡靡無足觀矣中唐至韓柳而復古宋至歐蘇王曾

而復古此數子者皆生唐宋盛時也迨其季世非無人  
焉浮漓磔裂索索不可整則氣運為之也元興以質治  
天下國初之文已極雄古皇慶延祐以來益以醇正典  
雅相尚藹乎治世之音非近代所能及也且諸名家班  
班繼繼視昔加多又何盛歟故國子監丞陳君衆仲亦  
以文擅世者也君自弱冠即有志學古嘗讀書海南之  
上盡屏聲利緝綴之餘習醺經飫史吞吐百氏久則剝  
玄剝頤以為文自成一家超軼古昔石田馬公為御史

時按事閩中一見竒之舉諸朝由是通籍館閣諸閣老  
又推許之不十年而衆仲之文滿天下矣然天下知其  
文者未必知其人也予嘗謂衆仲學博而通識高而敏  
使之裁繁理劇有無人之能或者處危制變有濟時之  
智惜夫用弗克究而人所知者衆仲之文也况稱其文  
者又未原其學歟貫綜該洽人見其富也精采振發人  
見其麗也天機之敏人以為巧法度之周人以為密乃  
若衆仲之學則封殖深厚發無不茂有本者如是也君

之子顓裒輯成書吾友張仲舉既序之矣顓復求予言  
予以衆仲之文不患不傳於後世患知之者未盡其蘊  
因顓之請遂附予言於仲舉序後至正辛卯夏同郡林  
泉生清源

欽定四庫全書蒼要卷一萬六千四百九十六

集部

安雅堂集卷一

元 陳旅 撰

賦

瓊芽賦

藥陽之野多芍藥人掇其芽以為蔬茹雄武邢遵道  
始治之以代茗飲清腴甘芳能輔氣導血非茗飲所  
能及也至治中有旨命如法以進天子飲而嘉之於  
是乎有瓊芽之名夫芍藥之為物以花艷取重於流

俗至用為藥餌為烹脔之滋皆不足以盡芍藥之妙  
自著本草以來至今世始得因遵道以所蘊者見知天  
子何其遇之晚也余惟物之不遇於世者多矣固有  
一無所遇而竟已者而不欲以他伎自銜至晚始一  
遇者亦可悲也余年四十又一始為國子助教天曆  
二年夏扈從至上京因過邢生飲瓊芽而生徵余賦  
其辭曰

繫神臯之深迤兮余常策馬而孤征  
朱光燭陰雨復暘

兮瓊芽怒抽寢滿乎却垆彼婦子之踵踵兮持項筐以  
取盈蓋淹之以為菹兮復芼之以為羹交野茹以雜進  
兮至溷辱於腐腥既不得吐層花以當春兮又不為雅  
劑以上下乎參苓懿邢生之嗜竒兮顛與世而相違戶  
腰艾其絃絃兮則細蘭而佩之閔靈苗之純嫩兮曾不  
得鬯其所施乃登廣原涉芳蒨披翳卉擷珍裁盛以文  
竹之管屑以綠石之磴澹之以檻泉燥之以夫遂廣延  
紺霜遜其色丹丘寶露愧其液諸柘巴且甘斯埒也留

夷軒于芬斯奪也乃若溽雷既收涼吹初作鸞旂罷獵  
張宴廣漠舞魚龍於鈞天厭牛羊於珠澤亟命進乎瓊  
芽俾得聯于玉食當是時也金沙紫筍龍安騎火乳窟  
仙掌蒙頂麥穎皆於邑以無色甘退列于下佐夫何一  
幽人兮擊孤芳以徘徊撫年歲之既宴兮恐繁霜其崔  
嵬念寵榮之所在兮競膏車以先馳或以近而易與兮  
或以遠而不見推或握瑜以來毀兮或羣薦而非瓌以  
媚世者之誠可耻兮則寧抱吾素而委蛇



味經堂賦

國子祭酒南陽富珠哩先生記味經堂以教其子而屬余賦之其辭曰

人文疇宣昉庖犧兮犧曷為庖物之頤兮先精幹流有不可象索而聲窺兮神皇示人以至味匪顯火于釜鼎兮疇豐吾經味五而和六兮淳母淳熬雜然前陳兔薨之備滄漣之沃兮鼎俎不薦在韋竹兮匕挾不運載吾腹兮然而骨肉之滋匪酸甘也氣脉之息匪苦鹹也味

於舌者羣所饑也味於心者吾攸屬厭也緬長松之九  
 丸兮維襪之臯春雲翁其承宇兮維書之庖宇有令子  
 兮靜且勿教人方噬臍兮子之澤也以膏人方歎漿兮  
 子之醇也以醪有畜之殷有擇之精兮子之食飲也恒  
 取足而靡勞若夫大羹在登玄酒在匏則吾將從先生  
 求以遂吾染指之饗也

辭

孝友堂辭

孫伯剛作新堂奉母而與羣弟居  
 之母亡讓堂與弟而還居於故室

新堂兮言言夙奉母兮周旋我稱觥兮介眉壽弟從兄  
兮執豆與籩我長兮出仕母居此兮視幼子子幼兮母  
憐汝居此兮以慰吾亡母我雖即兮故居時撫汝兮來  
胥我所思兮先人保令德兮其永無渝

題慶元大瀛海道院圖

擢余舟兮泝瀆迎東暎兮水上從子英兮文魚導鳴鼓  
兮竒相惚何恍兮扶桑公欲往從之兮海生風弭余旌  
兮靈越壇紫貝兮朱宮朱宮兮夕雨皇剡剡兮來下鼈

之勝乎瀛洲兮靈告余以茲土滄溟漭漭兮玄宇周心  
無所不極兮而道不可以遠求噲瑤津兮咀石菌即余  
所能至兮聊長年以夷猶

清華堂為吳興馬伯誠作

宛迤兮流水瓏玲兮茂木日杲杲兮照野烟霏霏兮生  
谷山中人兮桂為梁渚上下兮居中央臨素湍兮濯漑  
擊瓊英兮徜徉有子兮洵美作文章兮獻天子承寵光  
兮遙歸涉兩渚兮采荷以為衣烹魚兮酌酒登高堂兮

介眉壽

操

題泣麟圖

魯哀公十有四年春西狩獲麟公羊子曰孰狩之薪  
采者也孔子曰孰為來哉孰為來哉反袂拭面涕沾  
袍余覽圖而有感焉乃援琴而鼓其辭曰

有麇而角角則戴肉時無明王不若靈囿之麇鹿魯之  
野閒無人彼采薪者而遇夫麒麟澤有兕山有虎馮陵

食人而使麟也獲於西野

五言絕句

題萱草圖

朱萱吐晴日上有蝴蝶雙感此芳意多離憂轉難忘

秋荷圖

持衣寄所思欲寄不得遠水國風露涼徘徊九秋晚

題玉簪花圖

縣圃種石子幽筵茁瓊肪受以芙蓉冠綠髮風露香

題陳氏瀟湘八景圖

軒后不張樂白月照野水泠泠水影中瑤瑟泣湘鬼  
西崦生夕霏歸僧度林巘但覺山路長不覺鐘聲遠  
百貨集亥市莫搖偏買鹽山日出未高翠雨濕酒帘  
倦翻久欲下涼風起湖北官客多挾弓莫近白沙驛  
落日楚江深倒景在高樹曬網茅屋頭分魚石梁步  
南浦草仍碧高樓日易斜歸帆傍水廟簫鼓下神鴉  
江氣行雲暮忽失巴陵樹一夕洞庭波都向篷上注

寒雲不成雨，暝色凝江楓。  
巫峽梨花夢，飄浮過郢中。

題子昂畫

汀洲木葉下斜日，倚湘娥。  
我欲采芳草，洞庭秋水多。

題倪氏雨竹

落日楚江深，鷓鴣啼遠林。  
相思不可見，池上瀉春陰。

題畫竹扇

江上竹枝歌，為君顰兩蛾。  
秋風團扇底，零落黛痕多。

題畫蘭二首



楚畹春露濃幽芳發瓊莖寧同薺麥秀不與蕭艾生  
九畹光風轉重巖墜露香紫宮祠太乙瑤席薦瓊芳

題脫靴返棹圖

年存有為姑孰守日作此圖  
未幾為董宗臣所譏而去

威鳳翔寥廓妖墓窟廣寒翻令趙飛燕無處倚闌干  
九日姑孰守千古涪陵翁高人又返擢江國夕陽中

題畫蘭竹

美人隔澧浦日暮倚幽篁繁霜忽已隕為我紉秋芳

題秋林烟寺圖

秋氣滿林壑野樹集汀洲有客過山寺聽猿卧石樓

七言絕句

題虞先生詞後

憶昔奎章學士家夜吹瓊瑄泛春霞先生歸卧江南雨  
誰為掀簾看杏花

題金人射獵圖

肅慎川原盡海隅秋風集騎日馳驅空聞陳國銘金櫝  
竟向梁園用石罌

題班婕妤題扇圖

層城柘館重徘徊坐見瑤階長綠苔  
紈扇秋來定無用  
君王方築避風臺

題古木幽篁圖

蕭蕭木葉落欲盡渺渺洞庭生白波  
虞舜不還秋事晚  
幽篁斜日倚湘娥

題柯丹丘畫

奎章博士丹丘子家住江南落木洲  
種得琅玕長百尺

看渠簷外拂高秋

題巨然雙松平遠圖

溪上碧雲隨雨散  
山前白水與天長  
道人何處臨流久  
斜日雙松野岸涼

寄題回鷗亭

白蘋風煖羽衣輕  
溪上翱翔野水生  
自是道心忘物我  
却憐沙鳥未忘情

題人馬圖

少年僕園恃恩私天厖名駒得試騎莫向昇平飄赤汗  
五花雲煖浴春池

題畫梅

處士橋邊古岸隈梅花偏向小園開衝寒有客尋春去  
移得晴窓雪影來

題雨竹

江上鷓鴣留客住黃陵廟下泊船時一林春雨垂垂綠  
消得晴風爛漫吹

盱江老人慶壽

盱上老人年七十麻姑洞口看山嬉  
紅泉瀲灩鳴花塢  
釀作春霞滿酒卮

題畫圖

春山雲氣不成雨屋後青來是遠峰  
晴旭穿林草堂靜  
幽人橋上正相逢

青紅樓觀護烟霞湖曲高亭竹  
逕斜日出炎埃生九野  
松陰水石養苔花

雨餘空翠轉霏霏  
杜若洲邊小艇歸  
久為故人臨野閣  
江雲日暮濕秋衣

羣玉山前歲暮天  
午晴明月滿寒川  
騎驢客子清如鶴  
恐是襄陽孟浩然

題坐釣圖

石畔長松翠已稀  
夕陽秋水映荷衣  
鱸魚不敵東曹掾  
聊向清時坐釣磯

開元堂下有兩鴈  
互浴盆池王真人  
命工繪為

圖

玉塵山前紫鴈飛  
真人燕坐久忘機  
餘杭溪水連天碧  
只借盆池浣羽衣

賦凝春小隱

一牕花氣襲人衣  
牕底芳塵煖不飛  
坐久硯池生石雨  
海棠枝上雪都稀

題西行集

蜀人程氏寓江南  
年七十還鄉展墓

齊侯五世葬西周  
萬里相忘重首丘  
蜀客飄零頭盡白



能將哀淚灑松楸

寄薩天錫

錢塘南去山纔好，騎馬看山到福州。  
應似當年馬侍御，新詩題徧水邊樓。

書家夫人手寫法華經後

綺窓夢冷玉蟾澌，憶母應如母憶時。  
曾是雲中散花手，靜飄香雨入烏絲。

題馮道士畫二首

道人江上寫春雲絕似房山高使君綠樹青岑吞吐處  
惱人晴絮白紛紛

江上羣山翠作堆人家門檻對江開小樓應有憑闌者  
天遠歸帆似不來

書程妻許氏墓銘後

丈夫曾是奇男子真作官人不及知故篋空留錦詩在  
一簾春雨燕歸遲

林社醉歸圖

溪村綠雨添新漲  
簫鼓青林答神貺  
春風里社太平民  
身世華胥牛背上

題故宋景獻太子墨竹

鳳凰山竹語秋風  
寶帳螢飛甲觀空  
應是有仙王子晉  
玉笙吹度月明中

題馬遠畫

屋角東風吹柳絲  
杏花開到最高枝  
春來陌上多塵土  
此老醉眠都不知

題羅節婦傳後

羅氏之夫敗海上，有強之為妻者，遂自縊死。

歲晚良人去，未歸堂前有容著新衣。此身只為韓馮死，化作鴛鴦海上飛。

張御史晴雲亭

江南江北馬駢駢，回首白雲天際飛。我欲染雲為五色，為君裁作老萊衣。

無錫華氏散粟賑飢不受賞二首

泰伯當年處錫山，身辭大利遠人安。至今邑里高風在。

散粟千鍾不受官

漢法入粟得受爵相如亦以貲為郎何人不官與侯等  
庖茵千畝荻千章

題水仙花圖

莫信陳王賦洛神凌波那得更生塵水香露影空青處  
留得當年解佩人

用吳彥暉韻送揚州張教授還汴梁

花邊細馬蹋輕塵柳外移舟水滿津莫向春風動歸興

杭人半是汴梁人

匆匆歸去緣何事  
要看揚州芍藥花  
定有金盤承絳露  
送他梁苑故人家

題竹石圖

藍田水曲青玉立  
雨過秋光滿林濕  
故人結屋傍幽崖  
靜愛石牕晴翠入

題高氏所藏畫圖二首

誰家林麓近溪灣  
高樹扶疎出石間  
落葉盡隨溪雨去

只留秋色滿空山

溪邊春樹綠成羣  
山崦朝來有白雲  
客子閒行尋古寺  
石牕巖影與僧分

一枝竹圖

高人石上種琅玕  
林屋秋晴共倚闌  
不送軒轅裁鳳瑄  
小牕留得一枝看

竹溪六逸圖

千畝松篁野迳開  
一溪流水碧于苔  
山樽共醉徂徠石

何用揚妃七寶杯

題高房山畫

林扃曉散青楓雨  
水國春涵白蜃雲  
縹緲房山何處在  
晴窓短紙映斜曛

題王氏白華圖

戶部尚書木齋王公其母亡時  
靈几瓶中牡丹俄吐白華人以

為王公孝  
感之徵云

越丹一夕幻幽枝  
宛見萱闈玉雪姿  
安得文章如未哲  
為君重補白華詩



書王尚書小像後

早啟華貫播芳猷萬壑清冰素抱幽行比伯夷堪置像  
為吟橘頌對高秋

生平冲澹保天和每見芝眉瑞色多我願高年登百袞  
畫成清影迫東坡

題趙吳興墨蘭

江南三月多芳草綠葉連娟映紫莖憶昔艤舟蒼雪上  
一汀香雨入琴清

題牧牛圖

水樹春深藏野屋，歸鴉飛盡夕陽川。  
誰知天上黃姑渚，只在南山白石邊。

送盧道士還天台省親

君似嵩山張道士，思親一夜夢連環。  
赤城霞氣如春酒，持向高堂駐壽顏。

歐揭二學士奉勅為趙氏製祖父碑文，趙以燕  
石刻之，載歸江西。

延春閣下拜君恩  
父有佳兒子有孫  
歐揭兩翁今好手  
能將五色繡平原

題耿氏所藏豔畫

五月風生水殿涼  
綠楊深處奏鶯簧  
佳人偏愛臨池坐  
欲與荷花鬪晚粧

為鄧醫賦壽菴

先生何處結茅屋  
喜得人間壽域寬  
瑤草滿庭春晝永  
客來分與未央丸

題黃鸝海棠圖

二月園池蜀錦殷多情宮鳥喜來看上林春色濃於酒  
莫把黃金鑄彈丸

題春宮倦繡圖

上陽宮樹奏鶯簧蛺蝶羅衣逗暖香睡思已隨巫峽雨  
綵絲偏與日爭長

絲樹垂垂護寶闌牀頭翠帕幕雙鸞阿鬟可是無情思  
又見春風到牡丹

贈江東李雲心

謫仙才思似春雲縹緲晴空五色文  
白髮少陵樽酒在江東日暮正思君

揚處士善謳

五陵年少醉春城競說紅兒善肉聲  
得似白頭揚處士清歌猶似米家榮

送桃溫萬戶府學正胡允中

長揖邊頭萬戶侯蠻宮俎豆勝戈矛  
料應箕子流風遠

好為諸生論九疇

為程鵬翼題林逸圖

長日逍遙水竹村  
幽人野服剪溪雲  
山公不是平生友  
時對琅玕詠五君

梅石

浦江趙用章宋故家也集賢院號之為梅石處士

花開縣圃玕琪樹  
石出孤山瑪瑙坡  
此日千林摧落盡  
故園風物正如何

還家不復羨浮榮  
處士頭銜字字清  
愧我獨無歸隱地

上林春晚更聽鶯

題黃筌竹雀圖

一牕晴色綠猗猗  
羣雀飛來占好枝  
此竹幾年方結實  
空山秋晚鳳雛飢

賦史氏逸菴

巖穴高人已問津  
瀛洲有閣集儒紳  
先生只欲師巢許  
得向堯時作逸民

題趙子固墨梅

王孫朝罷景陽宮畫舫湖頭寫雪風一段寒香留不住  
淒涼殘月角聲中

題趙氏人馬圖

葡萄宮前白面馬春日賜與近臣歸主人愛馬不換妾  
更與小奴裁綠衣

贈縉溪道士

縉雲溪上縉雲山春水流出桃花灣白頭道士鶴為馬  
月明騎過居庸關



題李學士嫩竹圖

楚雨初晴野水生  
新篁落粉鷓鴣鳴  
洞庭春去湘娥老  
緱嶺人吹紫玉笙

題胡丘盜米設食圖

東家不飲盜泉水  
盜食如何可療飢  
三錢斗米戶不閉  
人生願際昇平時

雪谷曉行圖

千山凍合樹無聲  
幽谷何人更曉行  
記得烏桓城下宿

出門無路客愁生

題雙芍藥圖

昔年曾賦廣陵春江上  
雙姝欲照人三月東華紅婀娜  
凌波遙度襪無塵

三馬圖

豹股龍膺百戰餘  
凌烟長槩載璠璣  
時平不出橫門道  
願為君王駕鼓車

郊原春草綠蒙茸  
三馬蕭蕭柳外風  
曹霸當年真絕伎

只描閭闔玉花駝

贈萊州石工

落星猶帶天河濕絕勝丹丘鬼血腥  
琢作大樽休載酒  
萊山栢露向人青

北席里石氏節婦汾州

北里高樓晝掩扉水銅光冷上苔衣  
寸心誓比南山石  
汾水秋風鴈不飛

龐氏遺安堂

仲宣故宅生春草千古高風媿鹿門今作小堂巢翡翠  
依稀水竹峴南村

贈武夷張天根

武夷溪上月徘徊石塢寒深野鶴來宴坐黃堂夜叅半  
春風俄轉地中雷

題幽禽桃花圖

金塘花竹艷春紅枝上幽禽弄晚風莫把殘英都蹴盡  
無情流水畫橋東

題白畫眉圖

隋家宮妓掃長蛾  
銷盡波斯百斛螺  
化作雪禽春樹頂  
遠山無數奈愁何

送陳司丞

鹽人舊考周官政  
禹筮今行管氏書  
十月甬東風日好  
海田收稻打長魚

題子昂江天釣艇圖

雨餘秋水滿山前  
正是江南落鴈天  
何處故人魚艇小

金史四庫全書  
卷一  
斷蟬踈樹夕陽邊

為彭道士賦鶴峰

跨鶴臺高倚翠微昔人城郭是耶非  
葢珠宮觀秋如水  
有客吹笙月下歸

送鄧朝陽杉市巡檢

往年校書天祿閣亦復獻賦甘泉宮  
若不江南作官去  
一生辛苦似揚雄

碣石雲寒鴈不飛豫章江暖魚偏肥  
只將木蘭作歸棹

莫買黑貂裁客衣

杉市青烟連遠山  
人家笑語杉影間  
年豐境內無盜賊  
弓刀滿山秋獵還

題張氏風竹圖

湘江風捲白頭波  
北渚雲深帝子過  
欲采瓊芳渡江去  
翠衫輕薄曉寒多

柯氏山雲竹石圖

溪上春山生白雲  
鷓鴣啼處有湘君  
行人來截昭華瑄

日暮青林玉氣分

向余在京師有詩寄揚州陳新甫云東華塵土  
滿貂裘芍藥闌邊繫綵舟二十四橋春似海令  
人腸斷憶揚州比新甫來錢塘索予更作三首

天下英賢皆願仕山中隱者盡登朝淮南春草無端綠  
公子歸來不可招

別來春夢繞東城華屋銀樽對雪晴坐客風流誰得似  
啼鶯新曲度閒情



去年病客卧淮船  
故人不來心同然  
今年過我即復去  
夕陽籬外馬翩翩

題駉馬圖

大宛葡萄滿田野  
天馬盡作葡萄青  
橫門道遠好馳逐  
日斜秋影卧閒庭

東里圖

山前水檻拂扶桑  
目送秋雲野興長  
里巷人家似鄒魯  
鳧鷖灘鶴日相將

題秋江釣艇圖

石岸能高野水落江日未墮霜楓明無人喚取玄真子  
船尾秋風日日生

題曇上人墨竹圖

道人赤脚蹋海石石上剪得青珊瑚一枝雲葉山窓裡  
夜半月明生露珠

題陳希夷大睡圖

石屋光含太華青長年陶兀守中扃人間千古卽鄴枕

却道先生睡不醒

題楊氏所藏畫圖

山光濃淡雨初晴  
曲曲江清樹色明  
若買草堂江上住  
大開窓戶看雲生

安雅堂集卷一

欽定四庫全書蒼要卷一萬六千四百九十七

集部

安雅堂集卷二

元 陳旅 撰

五言律

袁克中求母得之泉州

母子忽相見  
睽違已廿年  
此時歌大隧  
昔日賦寒泉  
歲晚安仁養  
生平絳秀賢  
清朝崇孝治  
得就使車還

送陳新甫之錢塘監造祭器

大宮豐典祀  
備物致精忱  
宗祝馳英蕩  
工官獻吉金  
野

晴江路永山雨驛樓深我亦理歸楫訪人湖水陰

送余廷心同知泗州二首

元統龍飛歲承恩入殿廬觀君廷對策當代賈生書鳴  
鳳朝梧暖征鴻野雪疎他年陳仲舉不復記題輿

又

城柳含春霧循行泗水隈岸虛磬材出潭靜鼎光來政  
簡居民樂詩新過客催時清宜吏隱遮莫長官猜

送項鍊師還天台

鍊師  
能醫

不學東方朔歸尋馬子微人間無藥賣海上有雲飛谷  
煖金鷺大溪深土鴨肥當年種桃樹高過石樓扉

送養安海

闕

秉傳省親

其父監江陰州有賜酒

聞說江陰郡賢侯政績高蜚聲騰禁闥將指屬兒曹水  
驛藏汀樹春城近海濤庭闈多喜色宮醞酌葡萄

送張晞顏孝感縣尹

官遊却子國宰邑用牛刀見說民風厚何愁吏事勞峻  
山翔翡翠漢水釀葡萄桃李成陰後鑿坡步武高

送邢晉卿御史還霍州

邢君臺閣彥秉德直而清寒柏宜烏集朝梧有鳳鳴祇  
今公論在何事宦情輕白石汾河曲臨風暫濯纓

題鄭德和所藏山水圖

歷歷清江曲重重綠樹堆林喧春瀑壯雲斷晚山來遊  
子還鄉去小牕臨水開更從野橋外隨意步幽苔

清漳黃氏北墅

聞說黃家墅開門入翠嵐細岑依舍北流水出城南雨



暖蘭抽筍霜晴樹落柑千年讀書地更莫乞羊曇

韓伯清以秋溪泛艇圖贈秋潭上人求詩題其

上

溪上碧雲合令人憶惠休幽期不可失時日故相求野  
岸青岑晚水村紅葉秋韓侯與佳客於此泛蘭舟

次韻上官來復見寄

琳館薄炎熱松壇深歲年高人坐堂上疎雨落堦前潘  
岳頭空白揚雄學未立定應拂塵服從子弄雲泉

賦胡氏嘉樹軒

結屋華峯下，林巒在屋東。  
幽軒留白日，流水近青楓。  
樊重看成器，韓宣好賦弓。  
歸來五男子，娛侍百年翁。

送謝仲連為小鹿巡檢詩

有序

謝氏前代相閥而戚畹之近者也。莒華芸黃與所附者同一枯悴于今六十年矣。八臣之族降在阜隸，何可勝紀。仲宣乃能以文學發身，受天子命游徼山海間，豈不亦榮矣哉。余於餞行之日，則亦不能無所感。

矣乃為詩曰

小鹿謝將軍前朝宰相孫故家已為庶今代得承恩笳  
鼓鳴沙月旌旗樹海曠送行車數兩回首在龍門

楊季子水北山房

豫章楊季子語我草堂幽野逕穿雲入山泉繞舍流竹  
光書帙曉溪影釣絲秋水北真佳隱誰從節度遊

艾氏心遠樓

聞子臨川上高樓萬里弁興來時獨立心與日俱行野

夕歸鴻小溪晴落木明登臨何日共作賦寫平生

白雲廳

養素不出戶山窓几研清都無俗客至惟有白雲生潤  
帶苔衣冷晴兼柳絮明何時遂澤物出岫轉多情

方壺道士作荒山白雲圖寄豫章楊顯民

之子讀書處亂山生白雲林花晴冉冉巖瀑暝紛紛畫  
此何為者持之以贈君謂宜作春雨舒卷只成文

送潘澤民還江南詩

有序

樵李潘澤民往歲來京師貴人有好事者延致材  
館且大慰薦之而澤民悵焉有庭闈之思遂薦為  
行中書從事欲有以悅其親耳夫懷才抱藝之士  
莫不欲自見於宰物之地而徘徊淹遲無所遇合  
至於窮不能歸羞見其親戚鄉黨者豈少也哉若  
澤民之歸亦可以飲酒而歌舞矣雖然明時將廣  
延英碣石之宮拓康莊之第以來天下之賢雋而  
選擢登用之澤民宜無久留於外也乃為之賦詩

一首曰

之子來京國，侯門即曳裾。只求毛義檄，未獻賈生書。野樹山前合，江帆雨外疎。故人正相望，且莫賦閒居。

送劉鍊師江南求諸家老子註

石室玄文秘，憑君事遠搜。六丁那敢取，二酉豈中留。行帳琪華合，歸帆寶氣浮。內詢關尹子，曾得禮書不。

送台州袁生赴婺州令史將迎養其親

東閣三台近，南樓八詠高。山居迎白髮，溪雨濕紅桃。莫

作儒生腐休嫌吏事勞邵公名位重曾作縣公曹

送達天山江浙省檢校

河上蘭舟動江南畫省開睽携成浩歎檢校用英才湖  
水深詩硯吳山對酒杯崇文仍設監人望賈生來

送龔立民還江南詩有序

臨江龔君立民以南康學正謁選京師校官闕少立  
民久不得調與其友言曰仕進之有遲速命也吾久  
留於此欲何為哉孰若歸讀吾書于清江之上以待

吾之所自至者乃買舟南歸余聞而嘆曰立民可謂知命義矣古所謂俟命者以吾義之處乎命也夫衆人之所趨者機巧生焉窒於正途則入以他逕避之尺寸則進或尋丈詭遇獲禽何禁乎其莫之止也義利之幾審則命義之分安立民仕於南康其熟聞陸子之講於白鹿者乎蜀郡虞先生老於華蓋山下立民亦嘗聞其言矣到家閒暇尚往從之益究其所學以期進乎遠且大者仕進之遲速誠不足言也乃為



詩以送之曰

送子都門道臨分更把衣人生亦行樂我老未能歸細  
雨黃梅熟清江白鷺飛相看又何日吾亦委天機

分題送良上人得山上泉

仲春山木潤幽磴落風前微雲散天外積雨在巖邊度  
竹瑤瑟冷觸石冰花妍細流通夕沼趺坐對青蓮

次韻阿容參政省中夜坐上都

上國羣公集秋深畫省開虛簷河影近涼苑樹聲來獨

坐多幽趣高吟有逸才  
平明當獻納騎馬踏輕埃

送海豐劉巡檢

隨牒游丹徼春風騎氣舒  
蚤丁鳴鼓吹魚吏掌文書  
浦嶼烟霞遠村墟瘴厲除  
石華肥可茹無用膾蝼蝣

送陳信仲泉州教授

南國多春水桐華滿故園  
君歸典鄉校我獨客橋門  
別

浦征帆小高堂講席尊歲

闕

老釀酒錦田村

建昌胡氏少有樓

窈窕麻姑宅，登臨憶謝公。  
近聞好山色，都在小樓中。  
屋曙丹霞吐，城深翠雨通。  
石池正當戶，人立藕花風。

送余嘉賓赴常寧州判官

家住洞庭左，舟行湘水間。  
湍流多度竹，石甃不依山。  
野郭看花出，州田載稻還。  
舊聞官事少，幽興轉相關。

題羅稚川畫卷

雨氣通林壑，江光動野航。  
道人岩下去，茅屋樹邊涼。  
斷岸入秋水，遠山留夕陽。  
登臨莫作賦，遊子未還鄉。

遊鍾山崇禧寺

華構連山起中天拱百靈祇園多象寶鍾阜有龍形雲  
護真僧塔泉分大士竝石闌紅葉上飛鷺渺河星

七言律

送多爾濟國王之國

集賢學士襲王封喬木扶疎故國中舊日山河盟白馬  
此時鐘鼓錫彤弓遼天老鶴來城上瀚海名鷹出日東  
千載風雲符景運乞磨碣石紀神功

送王致道代祠北岳北海濟濟南鎮

皇帝齋明守鎮圭祠官奉節出金閨北尋海瀆瞻恒岳  
南涉江淮上會稽山下靈風吹桂權雲邊仙樹拂丹梯  
王侯空有甘泉頌投老還鄉祀碧雞

殿試進士簾內和宋尚書奏策題韻

魚鑰初開虎豹闕儒臣奏論不曾聞宮壺浥露金莖表  
朝佩翔風玉樹間對策人皆書董賈攜辭誰復數揚班  
鯁生何補斯文事帑幣同頌覺汗顏

送孔用道山東副使

千里星軺不可攀  
離筵空自疊陽關  
步趨方接夔龍上  
政教欲興齊魯間  
鄉國誰非駉馬使  
君侯直著綉衣還  
高樓別後偏凝竚  
覆野春雲起泰山

送王君實御史西臺

除書朝下五雲間  
閣吏新移玉筍班  
恰恰黃鶯鳴苑樹  
遲遲駉馬過鄉關  
濯纓長樂宮前水  
拄笏終南雨後山  
不羨相如文似錦  
到官三日諫書還

送李彥方副使入閩

海邦赤子窮無告，詔遣儒臣著繡衣。  
天祿閣中書灑灑，越王山下馬駢駢。  
魚風滿卷榕陰合，燕雨侵簾荔子肥。  
一道澄清俄頃事，使星還向紫垣飛。

壽虞先生

先生生時其外祖  
慈衡山道士

衡山道士駐飛車，千載儒宗出相家。  
月下華星垂五色，人間珠樹吐三花。  
芝田養鶴春凝乳，茝石聽鶯曉賜霞。  
朝退日長賓客醉，翠房文火伏丹砂。

貢院中次蘇伯修韻上都

襖被秋闈怯嫩寒省郎傳檄閉門闌玄雲落紙螿聲老  
紅蜜花開蜃影殘覽卷忽驚千載近搗辭尤快一時看  
才華總為昇平出我得書名補稗官

院中聞大駕先還再韻和伯修

甘泉宴罷鴈聲寒桂樹吹香出寶闌翠輦遙臨秋海白  
霓旌高拂曙星殘擅城家拜銀膚賜棘院人爭綉虎看  
堪笑子雲能作賦獨騎羸馬後奚官



次薩天錫韻

燕南幕府文章客澤國相逢讌集齊  
酒後鱸魚霜作膾  
花邊駝馬月為題  
千篇傑句諧金奏  
一曲離歌聽玉啼  
別後寒雲滿江海  
鴈書何處落青泥

謝徵君松巢

昔聞徵君在天目  
松間結巢成久留  
南阡北郭井里近  
西枝東柯村谷幽  
蕙帳眠深翠露落  
石泉釀熟緗花浮  
擬借丹梯到高處  
枳枸桐乳非吾求

送鄭希道杭州路知事

幾年讀書白鹿洞諸老遲子黃金臺豈為錢塘足清賞  
遂令幕府得英才郡中日晏文牘少湖上春晴畫船開  
我向都門折楊柳子亦寄我孤山梅

寄題黃氏樂全堂

華亭南去五十里秩秩高堂枕泖濱黃金買書教諸子  
線服捧酒娛雙親石梁絕澗荷花雨雲屋依林竹色春  
能守不成三瓦戒樂全長得葆天均

為張壺洲賦壺洲

握日臺高雨氣收扶桑涼影動瀛洲  
珠林錯落三華露寶稼離羅五色秋  
鄰曲夜機鮫有室空中烟市蜃為樓  
頗聞雲錦張高士曾與壺公汗漫遊

李聘君輓詩

不識新安李聘君薊門秋雨讀薶文  
里無烈火延先廟宅有青松近母墳  
王霸妻賢能共隱樊宏族大不曾分  
佳兒力學期終養泰紫橋東只白雲

為張真人賦象山

文安陸子幽栖日張氏諸賢盡執經自昔衣冠儀里閑  
至今詩禮擅家庭岩陰夏閣風泉白溪曲春疇雨稻青  
天上真人躡鳧舄移文休勒北山銘

送張真人代祠武當龍虎山

桂館祠官持羽節名山兩地躡丹梯共誇曼倩來金馬  
大勝王褒祀碧雞杵礪暝痕銷雨石杼岩秋影動星  
溪蕙肴椒醑登瑤席定有神光起時畦

次韻陳漢卿見寄

十月艤舟南郭近，定知乾鵲噪簷端。  
兩年不見髭毛白，一夕相看懷抱寬。  
酒熟親朋喧屋竹，霜晴魚蟹飭溪盤。  
別來坐愛新詩好，樓雨寒銷畫燭殘。

送尹希善之宣城令

謝朓樓邊春水生，夾堤簫鼓畫船輕。  
縣前老父觀初政，江左大官聞美名。  
百里田毛欣好酒，半簾山影入新晴。  
絃歌為邑非迂事，會見宣城似武城。

張天師素華臺

素華臺上天垂野如在閭風臨八荒白日盡懸文玉樹  
碧空還結水晶牆鳳凰笙奏霓旌下龍虎衣寒寶露香  
只有仙人能到此山前車馬暮雲黃

次韻本无上人相別

君向雷峰塔邊住詩成總在倚闌時蘇堤殘柳凝烟小  
葛塢閒雲度水遲袖子定回花遶座故人別後草生墀  
相知不似相忘好誰說莊周與惠施

訪句曲外史

茗雪歸來俗事稀，偶然攜客款郊扉。  
渚霞落盃松花熟，溪雨登盤石菌肥。  
薄宦不閒慙折簡，高人相見定披衣。  
平生願究中黃祕，安得茅君指化機。

送李盤中真人代祀江南三山

弱水回風不受帆，三山只在大江南。  
使槎真帶秋星濕，仙掌遙分夕露甘。  
瑄玉禮神通景氣，寶香隨地結晴嵐。  
秦壇建論昭靈貺，老我猶能效史談。

六月度居庸關喜雨

曾是農官祝水庸神雲六月四郊同  
峽龍遙送赤城雨磧馬長驅白海風  
沴氣潛消亭毒表豐年仍在至元中  
白頭畏壘庚桑楚能寄新詩頌帝功

次韻虞先生寄王真人

江國歸來滿逕莎思玄初服賦婆娑  
朝中久已通書嬾溪上何妨載酒過  
竹屋秋鳴華蓋雨藥宮晴枕白蘋波  
樽前忽遣新詩至如此月明良夜何



題韓伯清所藏郭天錫畫

往年京口郭天錫學得房山高使君畫省歸來人事少  
烟岑間向客樓分林扃暝落青楓雨水郭寒生白蜃雲  
歲晚懷人增感慨晴窓展玩到斜曛

次韻答上官來復

故人相候都門道雲錦裁成五色絨定向琳宮投手版  
暫從玉署寫頭銜花邊共飲移尊禁松下相隨發杖咸  
莫似去年離別後滿江秋雨濕孤帆

壽太乙宮上官鍊師

太乙老人曾未老喜臨治世故從容  
烟中藜杖明天祿海上蓮舟出華峰  
千日瓊漿流沆瀣三年丹景結芙蓉  
何時授我長生訣一卷黃書道德宗

送張御史之南臺

關中鳴道張夫子今見文孫玉立標  
白簡秋霜清瘴海繡衣春日拂雲霄  
何人江浦歌桃葉有客都門折柳條  
我欲買舟尋太白鳳臺涼吹晚蕭蕭

林外詩為夏生作

幽人遯世入林間  
林外高風況可攀  
仲御偶然遊洛水  
黃公豈必在商山  
春深溪雨流花出  
日暮松雲載鶴還  
拓落塵中嗟我老  
歸與無地可投閒

題城市山林圖

城市山林路不分  
畫橋騎馬是徵君  
樹頭粉蝶連青嶂  
陌上紅塵亂白雲  
水巷柳深鶯喚友  
陽坡草暖鹿為羣  
滑稽誰似東方朔  
更向金門避世氛

懷慶王節婦

良人飄泊渺烟鴻  
窓竹寒沾雨  
泪紅檜楫不游淇水上  
栢舟仍見衛風中  
蠶文屈曲秋機斷  
鸞影低回曉鏡空  
贏得名公寫  
桓表千年光  
燄吐晴虹

送浙西憲司經歷鄭子安之官子安先任浙東  
憲司知事

往年相送浙江亭  
帆影寒侵婺女星  
使幕却臨吳沼綠  
客樓還對越山青  
吏胥文牘非難治  
郡邑風謠莫厭聽

我昔宦遊多感慨曾將陋語記冰廳

余嘗為浙西憲幕題名記唐人以祠

部為冰廳冰一音柄今以憲幕為冰廳尤宜

### 送朱運峯著書得官南歸

城東有客過吾廬揮麈高談逸氣舒  
金馬豈無方朔伎石渠今取夏侯書  
沙堤老屋秋風合海浦歸帆暮雨疎  
我亦草玄官拓落江南無地可耕耜

### 白南恩詩

白侯忠信多才畧故遣分符到海涯  
西漢幾人循吏傳

南恩千載去思碑閭閻安輯科徭省城暫高深盜賊夷  
人望次公今柄用功名寧損涖民時

送徐得初江浙省檢校

鳳凰山北鳳凰池一曲官曹檢校宜庭戶靜開苔色古  
文書閒覽樹陰移中朝豪傑當超用南國風流可暫嬉  
為問會稽王閣老別來誰作送春詩

得初代王止善檢校有送春詩見寄

送宋子與贛州照磨

昔年文監羅英彥獨子才名冠掾曹江右如今風俗美

郡中寧復簡書勞燕山歲晚貂裘敝  
贛水春深彩艦高  
宣室求言需賈誼臨風休賦楚人騷

盱江危氏作種桃亭以奉其母

種桃亭子盱江上繞檻春明幾樹花  
緜母池深通碧海  
麻姑洞小入丹霞落英巧稱斑衣舞  
芳徑真成錦障遮  
借問何年當結實應從曼倩醉君家

許左丞游衡湘泛瓊江至東岡書院鳳山  
山  
長何明初來謁公為詩與之時公被召還朝而

明初攜所得詩來京師居數月南還公屬余次

韻于卷末

鄴侯謾愛衡湘好出處那能愜願私詔使已辭龍闕道

相君方寫鳳山詩堂依翠篠川如玉坐列華簪室有芝  
東閣只今文物盛幽人何事嘆歸遲

次韻黃晉卿與張伯雨道士高麗式上人會於  
杭州開元宮

聞說年來太極翁交游無地不玄同偶從賀老作吳語



更愛遠公論國風梅塢寒深香欲水蘆宮清徹境疑空

流傳詩句并圖畫江海令人思不窮

晉卿以太極賦領鄉薦學者傳誦時

因稱之為黃太極也

### 先天觀

龍虎山南古澗阿幽人住處白雲多千林總種三珠樹

百畝曾收五色禾

山中有田百畝

丹鼎夜光迎海日

有石泉曰丹鼎

石

船秋影礙天河

澗中有石如船

環中景趣知誰會我欲窮源過

珀石蘿

送雅古正卿同知福建轉運鹽使司事

離旌纔拂桂林秋，又向東風賦遠遊。  
欲得牢盆深似海，亦憐閩地小如甌。  
越王臺古多芳草，螺女江空下白鷗。  
聞說鄉邦寥落甚，富民新政屬君侯。

題吳王納涼圖

吳王臺榭滿汀洲，湖上風來暑氣收。  
坐擁紅粧可娛老，市無赤米不教愁。  
采蓮舟載烟岑晚，響屨廊通水殿幽。  
歲暮甬東寧有此，夜涼歌舞莫令休。

和維揚友人詩

揚子江頭水拍天，人家種柳住江邊。  
吳娃蕩槳潮生浦，楚客吹簫月滿船。  
錦纜憶曾遊此地，瓊花開不似當年。  
竹西池館多紅藥，日日題詩舞袖前。

次韻友人京華即事

阿閣稜層窳曉陰，扶桑涼影映珠林。  
燕山北擁天都大，瀛海中涵月殿深。  
仙女乘鸞吹紫玉，才人騎馬勒黃金。  
壯遊偶結高陽客，無復臨風動越吟。

落拓練衣闌苑間江南遊子醉長安禁溝春過留香雨  
宮樹風來響翠瀾五衛旌旗秋殿裏千官劍佩曉雲端  
何人只獻河清頌宜向明時漙寸丹

送胡編修暫還越中

東陽有客面如玉賦就凌雲相閣開太史今年探禹穴  
故人落日上燕臺船頭溪甕紅生蕪囊底京袍綠染苔  
相望都門梅雨後越姬搖櫓唱歌來

和虞先生雲州道上聞異香

年年騎馬蹋龍沙  
金閣山前席帽斜  
海上誰移千步草  
空中時度七香車  
丹崖翠壁橫秋野  
玉磬琅璈出暮霞  
我亦往年馳驛過  
不知仙棗大如瓜

送進士楊謙則袁州錄事

昔年曾飲都門酒  
此日重遊騎氣舒  
狗監舊傳司馬賦  
石渠今奏夏侯書  
雲生興聖宮前榜  
柳映宜春陌上車  
錄事公田收百石  
草堂未了我何如

賦方叔高廬山木齋

山中種木圍書閣無數好枝生屋頭白浪吹雲湖艇晚  
青林含雨石函秋賦詩當似韓宣子作器定從樊敬侯  
更愛小亭深樹裏竹根洗硯細泉流

昔年種樹不勝勞老榦如今屋脊高屢許祖公分橡栗  
時呼木客醉松醪衣巾白日霑蒼雪枕簟西風夢海濤  
歲晚淹留吾倦矣借君叢桂讀離騷

送毛真人南還

真人不似壺丘子老去都忘杜德機左乙象文令虎守

尚方鳧舄背人飛  
岩扉煖翠侵緗帙  
江清晴霞上羽衣  
遊子故園春似海  
客牕長日聽催歸

程氏竹雨山房

江南春盡雨泠泠  
繞舍篔簹含積陰  
園曲疏泉石苔滑  
籬根繫船溪漲深  
山寒翡翠巢密葉  
日暮鷓鴣啼遠林  
此時世慮澹于水  
聯牀燈火百年心

題王氏竹石圖

老人雲錦溪邊住  
繞屋自種青珊瑚  
月明池露散林彩

春深雨苔生石膚短籬偏護擇龍子密葉並宿苞鳳雛  
人生何用丹陽尹沙曲涼陰雙玉壺

題熊雲巢竹石圖

道人種竹三十个定有新巢宿鳳凰石上幽香飄露粉  
簷前新綠裊風篁天臺月白瑤笙近水國春寒翠袖長  
見說故人東海上釣竿日暮倚扶桑

賦何尊師依綠園

聞道江南水竹村  
葢珠宮館近名園  
養花煖霧流空翠



飲鹿春泉度石根  
日落山前迴畫舫  
月明湖上對芳樽  
鐘阿躡屩高風在  
俗客何曾得款門

為李尊師賦盤中

太行之陽有盤谷  
何似衡山谷更深  
玄露長流芝朮圃  
暖雲曾護玕琪林  
時乘丹梯弄南斗  
更步黃庭撫艮岑  
斯人可望不可即  
大冠芙蓉橫寶簪

送吳養元曲阜孔廟勾管

先還江南

吾聞昔者趙文子  
所舉管庫多才賢  
況如吳季習禮樂

更在孔林司豆籩江雨片帆桃葉渡旗亭殘曲杏花天  
彩衣捧檄為親壽八月錦溪仍放船

送熊太古還豫章詩

有序

昔者天慵先生典教閩中郡以禮樂之學嘉惠士子  
旅時尚幼未有知也稍長見先人遺稿有送熊先生  
詩大概嘆世俗之鮮能知先生者自秦政燔經籍禮  
樂書殘毀滋甚漢儒掇拾遺聞所存幾何及王荆公  
又廢儀禮尊傳義古學至是益衰矣況學者又往往

以所謂傳義者剝截牽綴為進取之業而已先王所以制作之意抑何其寥寥已乎此先人之詩所以為先生作也屬者先生之子太古以禮經試春官不第吾黨之士咸感焉旅則曰此固余先人所永言者也梁麗可以衝城而不可以窒穴世固有美器而不適於用者太古誠有意於進取無亦稍為科舉之學以求合於有司之意乎太古曰世自有我知者吾不能為科舉之學於是公卿大夫皆惜其才而留之太古

不可余於其行也誦賈生之言以勉之曰黃鵠之再  
舉兮觀天地之圜方又為賦詩曰

登山臨水春將暮黃鵠高飛隘九州寶瑟不堪彈古調  
絲舟何用載新愁望諸臺上連芳草徐孺宅前多白鷗  
且莫解君明月珮都門知己待重遊

申屠子迪為山南憲掾白部使者毀夷陵曹操  
廟

黃牛峽口湍聲急楚女傳芭水廟秋此地殷勤祠魏武

何人辛苦得荊州，莫令故國無遺祀。  
不見中郎盡發丘，千載有人伸大義。  
高風全似故安侯。

山陰張氏學圃齋

聞道山陰似漢陰，丈人早已厭機心。  
蔬苗連町春泉潤，瓜蔓侵籬夕露深。  
種石有時生白玉，鋤園何用得黃金。  
倚闌一曲成淒斷，珍重佳兒繼好音。

送趙子期使交趾

曉日承恩紫殿深，都門祖道馬駸駸。  
上書不奏唐蒙策。

歸索寧將陸賈金露入珠盤  
鮫室白苔生銅柱象崖陰  
為君臨水歌黃鵠天北天南  
萬里心

天谷

山神為發泉源

東郭先生履欲穿尋幽俄得谷  
中天漁人誰去綠溪岸  
山鬼能來送石泉地煖碧桃深  
映雨林春琪樹總含烟  
後來聞有何高士傳得終南大洞篇

送胡士則袁州巡檢

皇朝大典初成日烏帽承恩出殿除  
便製短衣學馳馬

不彈長鈇嘆無魚白雲親舍秋楓合黃浦征帆暮雨疎  
我似子雲官拓落賦成猶說似相如

壽吳宗師

九朝冠佩泰階平國有儒仙作上卿碧海宵晴迎日出  
黃庭春暖看雲生竹間自洗金鸞蓋花外長留翠鳳旌  
莫學華陽貞白老乞身神武聽吹笙

題南康張先生碑

南康隱者張先生長夜讀書朝夕耕生憎庾信更開府

死學龐公不入城  
馳阪喪車入秋草  
廬山礪田多晚秔  
後來不見青雲傳  
直恨高人逃姓名

題雲林晴晚圖

故人別後江波綠  
神女歸來峽雨乾  
海上日花春冉冉  
天邊雲樹曉團團  
滿汀芳草留孤艇  
度石幽泉咽下灘  
最愛東頭小亭子  
聽鶯何日一憑闌

送楊田甫巡檢之官潮陽

與君相識三十載  
邂逅都門白髮生  
南海珠明飛別鶴



上林花暖轉新鶯  
蚤丁浦口迎官艦  
瘴母雲頭避使旌  
自是昇平遊宦樂  
不教瀧吏惱吟情

送臨川講僧

北來只拜旃檀佛  
南去還裝貝葉船  
惠遠幽期何日遂  
湯休妙句有人傳  
泉頭說法花為雨  
江上懷人草似烟  
亦有後來相見日  
青城學士在臨川

賦梅雪齋

素濤翻落星娥渚  
端葉飄殘月姊家  
玄圃玕琪總成樹

唐昌玉蕊別開花香雲無迹  
迷寒蝶彩日含光動曉鴉  
遙想道人石臼底只吹丹火煮流霞

趙敬甫學士稼翁亭

平生天上經綸手歸作小亭村  
雨中海宇昇平皆帝力  
稼翁老大見年豐揚雄空解農桑業  
劉向長懷畎畝忠  
我欲從公開社瓮只將土鼓奏幽風

送左衛教授馬伯誠還湖州

羽林亦有通經士論說皆從漢殿儒  
喜為馬融苑絳帳

誰從王式賦驪駒舟移江上星沉樹路入吳中雨滿湖  
我亦南還當邂逅茗溪酒熟膾長鱸

送楊元誠奉旨南還造紙

金鑿罷講日初斜屈曲奎文炫筆花玉版遙令擣秋水  
綵箋仍許截晴霞侍臣天上催傳勅使者湖邊得過家  
我亦今年理江楫君還何處轉星槎

張將軍廟堂詩

將軍燕人大德五年征  
西南夷陣亡時年七十

將軍頭白更征蠻平宋吳鈞血尚殷萬斛樓船上江去

半空鐵馬哨雲還，淒涼部曲清笳畔。  
窈窕祠堂綠樹間，堪笑班超真老矣。  
乞身生入玉門關。

題武秀才湖山圖

問君何處結茅屋，只在湖山綠樹邊。  
岩逕每留居士屐，沙灣時艤孝廉船。  
采蘭秋渚吟芳夕，斲筍春林坐煖烟。  
我亦夢騎黃鶴去，芙蓉峰外水如天。

為董宇定賦杏林詩

侯官古縣多山水，中有當年董奉家。  
邑子每懷江上樹，

仙人還種日邊花  
珠林春氣凝丹露  
貝闕晨光散綵霞  
我憶舊遊成遠到  
上東門外立昏鴉

上清宮追次鄭丞相韻

許掾登臨體正便  
莫驚流序迅奔川  
山中雲物如太古  
湖曲樓臺占小天  
丞相書堂依綠竹  
道人丹井出紅蓮  
青童留客餐霞氣  
塵世如何不學仙

題葛子熙行卷

為愛臨川葛子熙  
奎章學士故題詩  
交游盡識性情好

江海相逢歲月遲  
白雨連村親舍冷  
丹楓明浦客舟移  
阿洪舊宅湖陰近  
遲子重來理釣絲

陸氏菊逸

望仙橋下市廛間  
汨汨紅塵沒馬鞍  
誰種禽花滿幽圃  
故收野色入晴闌  
籬根荷鍤培深雨  
隣曲移盃對早寒  
玩此芳叢足怡老  
南山當戶不曾看

送錢思復之富陽

錢塘江上錢思復  
問學真成井大春  
誰依山水築高館

更有笙瑟娛嘉賓  
畫梁飛鷗沙日暖  
綠楊啼鳥岸烟新  
朝回寄詩寫離思  
為子時烹五色鱗

送鄧文質

薊門風雪貂裘敝  
寒素能多季子金  
萬里壯遊孤硯在  
十年歸夢亂山深  
春來草色生南浦  
日煖鶯聲滿上林  
空濶庭前看流水  
浮榮何足累初心

題劉氏溪山圖

清溪曲曲抱林丘  
劉氏有屋溪上頭  
未能歸去倩人畫

時復把看銷客愁  
鷗邊野艇水風晚  
竹裏草亭雲日幽  
題詩笑我計轉拙  
無錢買山猶遠遊

送聶韞夫同知平江州

玉堂親見擢高科  
剪剪宮花染賜羅  
驕馬縱穿燕市柳  
高帆仍掛洞庭波  
董生學問傳三策  
屈子文章擅九歌  
澤國政成應趣召  
殺青未覺得人多

與陳敬初同舟北遊題餞行卷

我愛天台陳敬初  
少日辭家即遠圖  
上書可擬賈生策



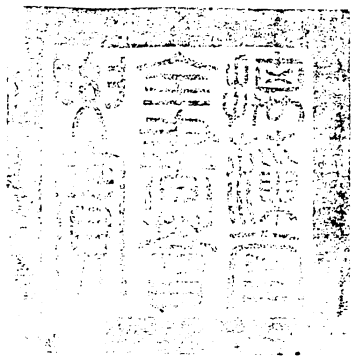
入關便棄終軍纒八月官河秋水大三江親舍暮雲孤  
名成歸去歲未晚卜隣有約依東吳

安雅堂集卷二

謹案卷一第三頁前二行富珠哩舊作孛术魯今  
改後倣此

卷二八頁後五行多爾濟舊作朶兒赤今改後倣  
此





總校官庶吉士臣張能照

校對官中書臣徐秉敬

謄錄監生臣甄輔廷